

## Nesbyen Flomvoll

### Vurdering av støy med alternativ plassering av flomvoll

Oppdragsnavn **Nesbyen flomvoll - Støyutredning**  
Prosjekt nr. **1350059221-002**  
Mottaker **NVE**  
Dokument type **Notat**  
Versjon **00**  
Dato **25.02.2026**  
Utført av **JGISA**  
Kontrollert av **VEWO**  
Godkjent av **VEWO**  
Beskrivelse **Vurdering av støy**

## Innholdsfortegnelse

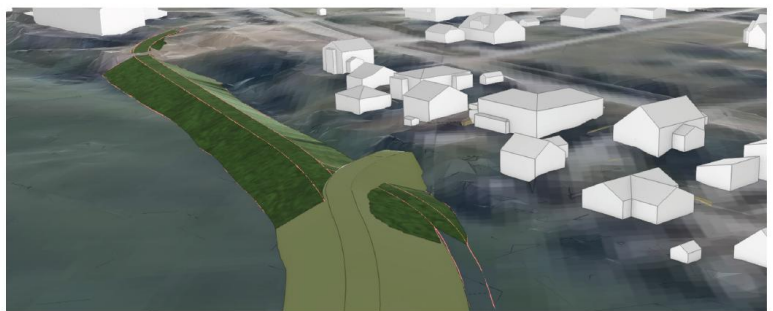
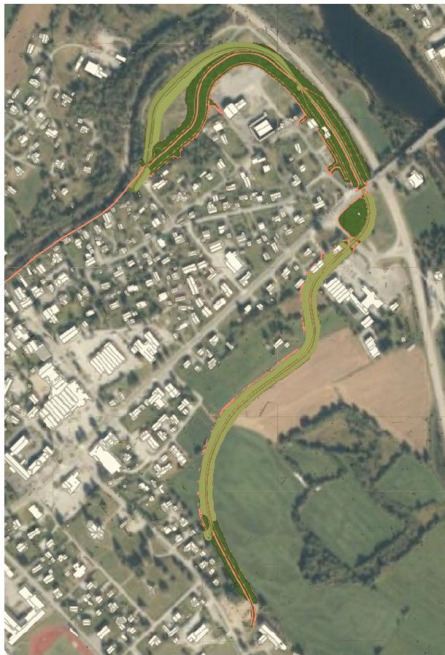
1.	Innledning	1
2.	Grunnlag	1
3.	Vurdering av støy	3

### 1. Innledning

Rambøll er engasjert av NVE i forbindelse med oppføring av en flomvoll i Nesbyen. I forprosjektet ble det utarbeidet en støyrapport med tilhørende støysonekart, *C-rap-001 Støyutredning - Nesbyen flomvoll*. Nå skal planen ut på høring og flomvollen har fått en justering i plassering. Hensikten med dette notatet er å svare ut hvilke konsekvenser dette får for støy.

### 2. Grunnlag

Det nye forslaget til plassering av flomvollen er vist i figurene nedenfor. Høyden på den nye flomvollen er lik eller høyere enn forslaget fra forprosjektet. Ny alternativ plassering er vist med lysgrønn farge i figurene. For vurderinger av støy er alle andre forhold antatt å være identiske som i forprosjektet.



### 3. Vurdering av støy

I nord vil den nye plasseringen av flomvollen trekkes lenger nordover. Den hovedsakelige støykilden her er Rv. 7 Hallingdalsveien, hvilket passerer øst for tiltaket. Flomvollen er en effektiv støyskjerm for veitrafikstøyen i Rv.7. Det er ikke utført noen beregninger med ny plassering av voll, men vår faglige vurdering er at denne endringen vil få neglisjerbare konsekvenser for støysituasjonen til støysensitive bygninger.



I sør vil flomvollen kortes ned, men boligene bak her ligger høyere enn flomvollen i utgangspunktet. Det innebærer at denne endringen ikke får noen konsekvenser for støy. Boligene her er i utgangspunktet ikke støyuksatte.

